

# Pallejà-León arquitectes

## L'edifici

A l'hora d'implantar el nou edifici de la piscina coberta i centre de fitness de Santa Coloma de Farners havíem de tenir en compte una sèrie de requisits i procediments molt importants per a la configuració futura de l'edifici:

- La presència del pavelló poliesportiu, ja en ple funcionament
- La reserva d'una zona d'espai paral·lel a la riera per a l'emplaçament de fires a l'aire lliure que desitjava l'Ajuntament.
- La necessitat que la piscina presenti la façana principal envers la població de Santa Coloma a la vegada que també participi de vistes sobre la riera i el parc de Sant Salvador.
- Poder alliberar suficient espai per a que en un futur la zona esportiva es pugui completar amb altres equipaments com poden ser la piscina exterior a l'aire lliure, un camp de futbol i pistes a l'aire lliure.



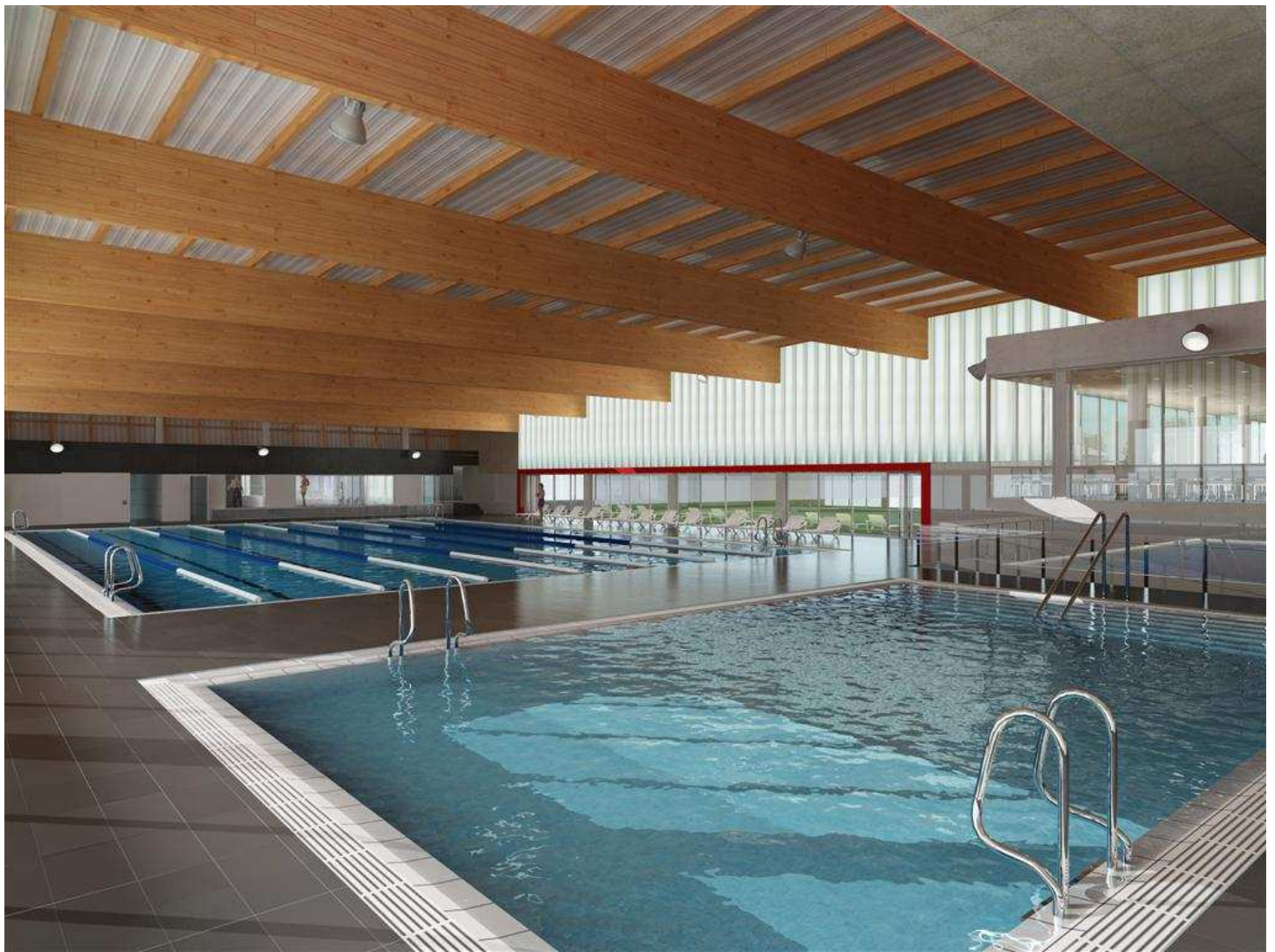
Tenint en compte aquests condicionants, s'ha optat per projectar un edifici en el que s'uneix al pavelló existent formant una macla i es situa part del nou programa esportiu cobrint la terrassa posterior ja existent.

Formalment l'edifici es desenvolupa sota una gran coberta corba de manera que la rotunditat del traç unifiqui els dos edificis, com a sòcol de la volumetria de l'actual PAV-3 ressaltant el cos emergent del

pavelló. Aquesta forma permet tenir una alçada més gran sobre la sala d'aigües, necessària per a la bona funcionalitat de la ventilació de les piscines i ens permet construir una segona planta sobre el cos de vestidors de l'actual pavelló.

L'altre element que es té molt en compte en el projecte són les rasant i visuals de l'entorn.

L'accés al nou centre esportiu es fa des de l'avinguda de Sant Salvador a la cota de la planta grades de l'actual PAV-3. Aquest fet fa que tot l'edifici estigui elevat per sobre de la rasant actual del terreny, proporcionant unes magnífiques visuals del terreny des dels espais esportius i el domini sobre l'espai exterior.

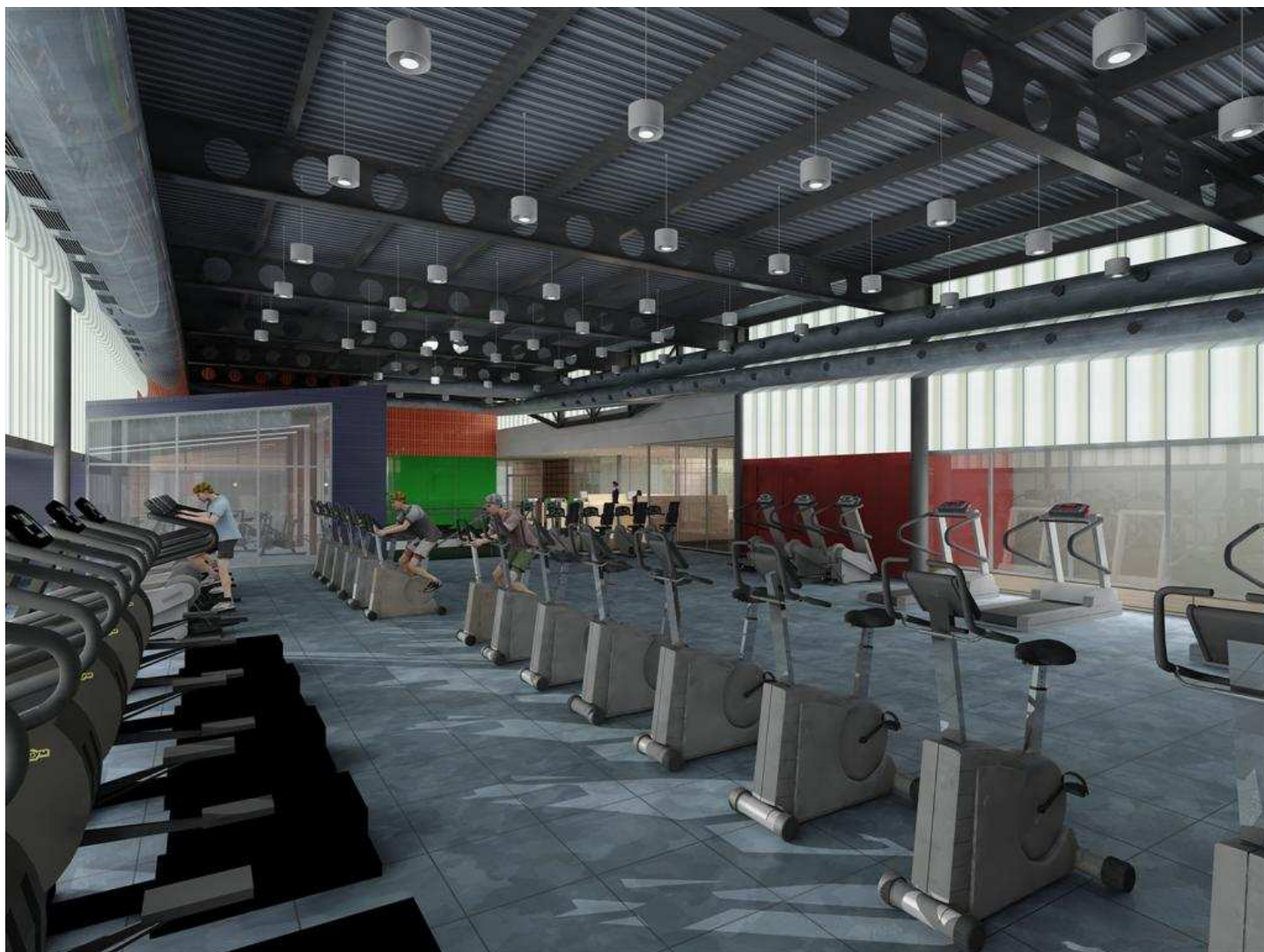


La façana d'accés ha de resoldre la unió amb el pavelló. Per això es fa un gran pòrtic metàl·lic adossat a la paret del pavelló a mode de gran porta virtual, a cavall entre els dos edificis. Aquest gran arc d'entrada dóna la benvinguda als usuaris que arriben per les dues rampes d'accés.

En la façana posterior la piscina presenta una gran finestra esglaonada que sobresurt del parament de façana. El vestíbul, la sala de fitness i la sala de spinning es mostren darrere d'una passera vidrada. La sala

de spinning és una peça singular dins la composició, com a un objecte incrustat a la façana translúcida de policarbonat.

Donada la seva orientació a sud-oest, tota aquesta façana es situa dins un gran porxo que la protegeix de l'asoleïament directe.



Situada per sota de la rasant del vestíbul i per sobre de la de l'espai exterior destinat a fires, s'ubica la gran sala d'aigües. Aquest decalatge amb les rasants ens permet poder dominar visualment tota la sala des del mirador situat al vestíbul i des del bar. També la sala queda suficientment elevada des de la zona de fires per que es pugui ventilar la sala de màquines inferior.

La sala d'aigües es cobreix amb grans jàseres de fusta laminada que suporten la coberta corba. A sobre de la piscina petita la coberta s'interromp pels cos perpendicular del bar-restaurant, formant una coberta exterior on es situaran les màquines de climatització.

Com a un cos independent, encrostat a un costat de la sala d'aigües, es troba la zona de spa amb el circuit termal. Està elevada sobre la resta de la sala per tenir vistes sobre les piscines i sobre el solàrium exterior al que s'obre amb una gran finestra de cantonada.

Hem volgut que l'edifici també sigui racional i sostenible. És per això que es potencia l'aprofitament de la llum natural per a minimitzar la despesa en energia convencional i l'obtenció de ACS es fa a partir del sistema de generació de calor per calderes que utilitzen la biomassa.

Joan Pallejà i Àngeles León

Arquitectes

<http://www.pallejaleon.com/>

